

آیا تا به حال بیماران نیازمند به پیوند عضو را دیده اید ؟

آیا تا به حال خانواده ای را دیده اید که عزیزشان به علت نبود عضو پیوندی فوت کرده است؟

آیا می دانید در نارسایی برخی از اعضا همچون قلب، ریه و کبد تنها درمان موثر پیوند عضو است؟

آیا میدانید که اهدای اعضای حیاتی بدن تنها و تنها از فرد دچار مرگ مغزی امکان پذیر است؟

آیا میدانید هر فرد مرگ مغزی با اهدای اعضا و بافت های قابل اهدا می تواند ۵۲ انسان را از مرگ نجات دهد.

در کشور ما ایران حدود ۲۷ هزار نفر بیمار در لیست انتظار دریافت عضو وجود دارد، که از این تعداد روزانه بین ۷ تا ۱۰ بیمار به دلیل نرسیدن عضو از دنیا می روند.

از سوی دیگر متاسفانه سالانه ۸۰۰۰ هزار نفر بدلیل مرگ مغزی از دنیا میروند. از این تعداد ۳۰۰۰ نفر کاندید اهدای عضو هستند.

اما نهایتاً فقط ۱۰۰۰ خانواده از این افراد که متاسفانه دیگر به زندگی باز نخواهند گشت به اهدای عضو رضایت میدهند و ۲۰۰۰ نفر بدلیل عدم رضایت خانواده ها، با ارگان های حیات بخش به زیر خاک میروند (۶۰۰ ارگان زندگی بخش). می توان تصور کرد که اگر حتی نیمی از این خانواده ها به اهدای عضو عزیزشان رضایت میدادند جان تمامی بیماران در لیست انتظار نجات می یافت و هیچ بیماری در لیست انتظار پیوند جان خود را از دست نمی داد.

متاسفانه عدم شناخت مرگ مغزی به عنوان مرگ قطعی دلیل اصلی عدم رضایت خانواده ها به اهدای عضو است .

در پزشکی دو نوع مرگ وجود دارد:

مرگ قلبی: ۹۹٪ مرگ ها: ناگهانی- رخداد در هر جای ممکن - با علائم قابل رویت برای همه

مرگ مغزی: ۱٪ مرگ ها: تدریجی- پیشرونده-تشخیص و تایید در بیمارستان توسط پزشکان

مرگ مغزی چیست ؟

در نتیجه آسیب غیر قابل بازگشت (مرگ) سلول های مغزی رخ می دهد و معمولاً به دلیل ضربه شدید به سر (مانند تصادفات رانندگی یا سقوط از ارتفاع) غرق شدگی، دارزدگی، مسمومیت، سکته مغزی، خونریزی داخل مغز و داروها ... ایجاد می شود.

هرگونه آسیب شدید به مغز می تواند باعث تورم آن شود. چون مغز درون یک فضای بسته (استخوان جمجمه) است و جایی برای افزایش حجم ندارد، به اجبار به بخش های پایین تر (ساقه مغز) فشار می آورد و مسیر رگ های خونی را می بندد و نمی گذارد خون (غذا و

اکسیژن) به مغز برسد. اگر به مدت ۶ تا ۸ دقیقه اکسیژن به مغز نرسد بافت مغز و ساقه مغز (که کنترل تنفس و ضربان قلب را بر عهده دارد) دچار تخریب بی بازگشت می شود. و مرگ مغزی رخ می دهد. فرد مرگ مغزی هیچگونه حس و احساسی ندارد نه می بیند نه می شنود و نه درد می کشد. و امکان بهبودی و بازگشت مرگ مغزی هرگز وجود ندارد.

امروزه به کمک داروها و دستگاه های پیشرفته ی تنفس مصنوعی می توان پس از مرگ مغز فعالیت قلب را تا مدت کوتاهی (نهایتاً ۱۵ روز) حفظ کرد تا به اعضای دیگر بدن اکسیژن برساند. پس از سرآمدن این مدت کوتاه قلب دیگر حتی با کمک داروها و دستگاه های تنفس مصنوعی هم قادر به ادامه فعالیت نیست و این تپش های مصنوعی قلب هم از کار خواهد افتاد.

تفاوت مرگ مغزی با حالت های مشابه چیست؟

کما در واقع يك نوع آسیب قابل بازگشت (عدم مرگ) سلولهای مغزی است که شخص دچار کاهش شدید سطح هوشیاری میگردد و به هیچ یک از تحریکات پیرامونش، پاسخ نمیدهد. در بیمار کمایی احتمال بهبودی وجود دارد و ممکن است پس از روزها ماه ها یا حتی سال ها بیهوشی برخی عملکردهای مغز باز گردد.

زندگی نباتی

این وضعیت تقریباً همیشه در پی کما رخ می دهد. با اینکه شخص بیدار بنظر می رسد (چشمانش باز است) و دارای يك سری حرکات غیر ارادی اعضای خویش است، قادر به انجام حرکات ارادی و برقراری ارتباط با دیگران و صحبت کردن نمی باشد.

این ها در واقع بیمارانی هستند که بدنبال آسیب شدید مغزی، برای سالهای متمادی زنده می مانند و به نظر هوشیارند، بدون اینکه بتوانند با محیط اطراف خود ارتباطی برقرار کنند.

چطور میتوانم پس از مرگ اهدا کننده ی عضو باشم؟

- ۱- درباره مکانیسم مرگ مغزی و اهدای عضو مطالعه نمایم.
- ۲-مراجعه به صفحات معتبر دریافت کارت مثل انجمن اهدای عضو ایرانیان یا بیمارستان مسیح دانشوری و تکمیل قسمت مربوط به اهدای عضو
- ۳- قید در وصیتنامه قانونی
- ۴- آگاه کردن نزدیکان در زمان حیات و ترغیب آنها به رضایت از این عمل پس از مرگ فرد کاندید اهدا

مطابق قوانین جمهوری اسلامی ایران و بعضی از کشورهای جهان، ملاک اهدای اعضا ی فرد مرگ مغزی رضایت کتبی اولیاء دم بیمار مرگ مغزی در جلسه پزشکی قانونی است. به عبارتی در صورت

پیش آمدن مورد مرگ مغزی، چه فرد کارت اهداء داشته و چه نداشته باشد مراحل اهدای عضو تنها در صورت رضایت خانواده وی قابل انجام است .

داشتن کارت اهداء عضو کوششی فرهنگی و فرهنگ سازاست که به واسطه آن فرد اعلام میدارد که مایل به اهداء اعضای خود در صورت بروز مرگ مغزی است .در این صورت تصمیم گیری برای خانواده راحت تر بوده و تجربه نشان داده است که حتی در صورت عدم تمایل قلبی خانواده به اهداء عضو در صورتیکه آن فرد از قبل تمایل خود را به اهدای عضو اعلام کرده باشد خانواده به خواسته عزیز خود احترام گذاشته و آرزوی او را برآورده میکنند

دین ما درباره ی اهدای عضو چه می گوید؟

تمام ادیان بر این باورند که اهدای عضو یک رفتار خداپسندانه و عشق به هم نوع محسوب میشود. همانطور که در سوره مبارکه مائده آیه ۳۲ آمده است: «هرکه نفسی را حیات بخشد مانند آن است که همه مردم را حیات بخشیده است .»

در دین اسلام و مذهب تشیع بیشتر علما اهدای عضو را جایز می دانند. امام خمینی (ره) در سال ۱۳۶۸ هجری شمسی (۱۹۸۹ میلادی) و آیت الله خامنه ای در سال ۱۳۷۰ (۱۹۹۱ میلادی)، نخستین فتاوی حاکمین شرع ایران، مبنی بر مجاز بودن شرعی استفاده از اعضای بدن افراد مرگ مغزی برای پیوند به بیماران نیازمند را صادر نمودند.

فتوی امام خمینی(ره): بر فرض مذکور چنانچه حیات انسان دیگری متوقف بر این امر باشد، با اجازه صاحب قلب یا کبد و امثال ان جایز است.

۱۳۶۸/۰۲/۳۱

همچنین، مجمع فقه اسلامی اهل سنت ایران، در هفدهمین نشست خود، در سال ۱۳۸۹ هجری شمسی (۲۰۱۰ میلادی)، به مجاز بودن پیوند اعضا، فتوا دادند.

اعضاء و نسوج قابل پیوند پس از مرگ مغزی کدام است؟

اعضای قابل پیوند عبارتند از: قلب، ریه، کلیه، پانکراس، کبد و بخشی از روده و نسوج قابل پیوند عبارتند از: قرنیه، دریچه قلب، پوست، تاندون، غضروف، مغز استخوان و

آیا بیماری های زمینه ای مانع اهدای عضو فرد خواهند شد؟

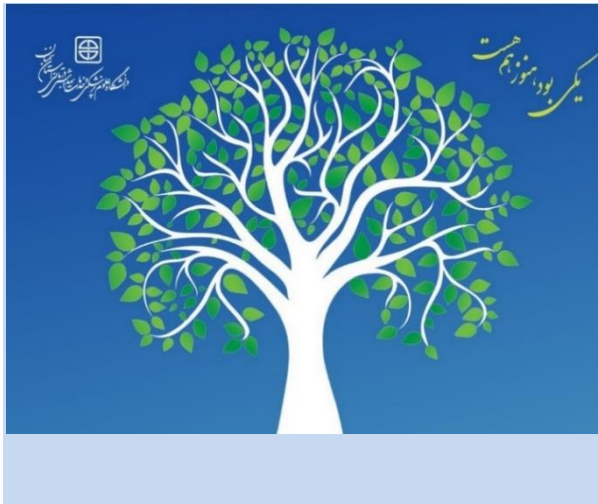
برخی بیماری های عفونی مانند ایدز و تمام بد خیمی ها مانع از اهدای عضو خواهند شد. البته همه ی این شرایط در زمان فوت شخص مجدداً ارزیابی می گردند.

آیا داشتن کارت اهدای عضو تاثیری در کیفیت مراقبتهای پزشکی در زمان حادثه خواهد داشت؟



دانشگاه علوم پزشکی و خدمات بهداشتی درمانی استان سمنان

واحد شناسایی و فراهم آوری اعضای پیوندی



اهدای عضو اجباری نیست به ندای

قلبیت گوش بپار

یکی بود. هنوز هم هست

کد فرم : ۴۴/۰۲/۱۴۰۵/۰ K (E.R) Epp

نهایی برداشت اعضا در حضور نماینده پزشکی قانونی از خانواده بیمار مرگ مغزی گرفته میشود .

۶-مرحله برداشت اعضا

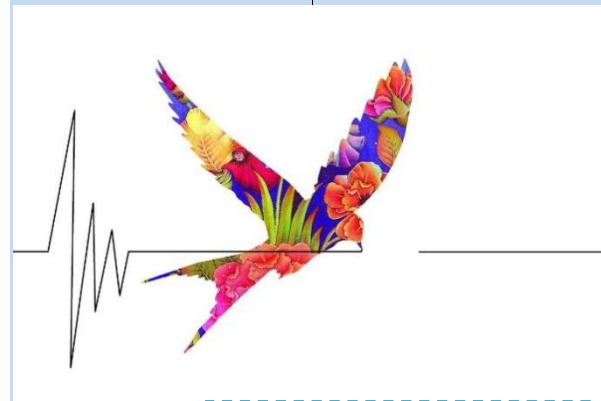
اعضاء و نسوجی که خانواده بیمار رضایت برداشت آنها را داده اند طی عمل جراحی خارج شده و سپس با دقت به کمک پروتز، عمل ترمیم انجام میشود .

۷_مرحله پیوند اعضا به بیماران نیازمند :

با توجه به اینکه اعضای برداشت شده مدت زمان اندکی پس از برداشت از بدن فرد مرگ مغزی باقی می مانند بلافاصله پس از برداشت به بیماران نیازمندی که توسط اداره پیوند وزارتخانه بهداشت و درمان و آموزش پزشکی براساس انطباق گروه های خونی و مدت انتظار در لیست پیوند و وخامت شرایط بالینی و...انتخاب می شوند، پیوند می شوند .

۸-مرحله ترخیص

پیکر اهدا کننده بلافاصله به خانواده تحویل داده میشود تا جهت امور خاکسپاری اقدام شود.خانواده اهدا کننده بابت اهدا عضو هیچگونه مبلغی دریافت نمی نماید و گیرندگان اعضا پیوندی نیز بابت عضو دریافت شده هزینه ای نمی پردازند. تمامی هزینه های درمانی فرد مرگ مغزی از ابتدای بستری در بیمارستان مبدا و نیز هزینه های انتقال بیمار به واحد فراهم آوری اعضای پیوندی و نگهداری وی در آن بیمارستان، رایگان و به عهده وزارت بهداشت، درمان و آموزش پزشکی است .



Ehdasemums اینستاگرام

خیر، در زمان حادثه کلیه اقداماتی که برای حفظ جان بیمار لازم است انجام خواهد شد. امکان اهدای عضو فقط زمانی در نظر گرفته می شود که دیگر هیچ اقدام نجات بخشی امکان پذیر نبوده و مرگ مغزی ثانید شده باشد.

همچنین باید یادآور شد که تیم پزشکان درمانگر از تیم پزشکان تشخیص دهنده مرگ مغزی کاملاً مجزا میباشند

مراحل اهدای عضو

برای برداشت اعضای قابل پیوند از فرد مرگ مغزی و پیوند آن به بدن بیمار نیازمند ، مراحل زیر به ترتیب انجام می شود:

۱_مرحله شناسایی

طبق قانون جمهوری اسلامی ایران مصوب ۱۳۸۱/۲/۲۵ کلیه بیمارستانها اعم از دولتی و خصوصی موظفند تمامی موارد مرگ مغزی را به اطلاع واحدهای فراهم آوری اعضا پیوندی برسانند.

۲_مرحله تشخیص و تایید

در این مرحله یک تیم متشکل از چهار پزشک متخصص معتمد وزارت بهداشت(یک متخصص اعصاب، یک متخصص جراحی مغز و اعصاب، یک متخصص داخلی و یک متخصص بیهوشی) در دو مرحله فرد را ویزیت نموده و با انجام تستهای لازم مرگ مغزی وی را تایید و یا رد میکنند .

۳.مرحله نگهداری:

پس از تایید مرگ مغزی فرد دیگر بیمار خطاب نمیشود.به دلیلی ساده: بیمار فردی سست که روند درمان و بهبود را طی می نماید. در این مرحله مراقبت های دارویی و پرستاری جهت حفظ عملکرد ارگان های حیاتی قابل اهدا توسط تیم پرستاران آموزش دیده حرفه ای آغاز میشود.

۴-مرحله رضایت به انتقال برای برداشت عضو:

در صورت تایید اولیه مرگ مغزی، از اولیاء دم یا بستگان درجه یک فرد رضایت انتقال وی جهت انجام آزمایشهای تکمیلی برای تایید دوم مرگ مغزی گرفته میشود و پس از انجام امور ترخیص، فرد مرگ مغزی با یک آمبولانس مجهز به همراه یک پزشک از بیمارستان مبدا به واحد فراهم آوری اعضای پیوندی منتقل میشود

۵-جلسه اعلام رضایت گیری نهایی:

جلسه پزشکی قانونی پس از تایید مرگ مغزی با حضور بستگان بیمار مرگ مغزی و متخصص پزشکی قانونی(به عنوان نماینده قوه قضائیه) و روانشناس و هماهنگ کننده واحد پیوند جلسه ای برگزار میشود و مدارک توسط نماینده پزشکی قانونی تایید میشود و رضایت